

# Jaarbeleidsplan 2022

Samen kom je verder

Datum	18 november 2021
Versienummer	1.0

Vastgesteld door een besluit van de Raad van Bestuur, genomen op 18 november 2021  
Goedgekeurd door een besluit van de Raad van Commissarissen, genomen op 18  
november 2021

## Woord vooraf

Dit beleidsplan beschrijft de koers die A-Z Multizorg in 2022 wil gaan varen. Uit dit beleidsplan blijkt dat A-Z Multizorg een professionaliseringslag slaat in het jaar 2022. De wet- en regelgeving wordt gewaarborgd en de medewerkers worden professioneler. Het jaarbeleidsplan is tot stand gekomen door gesprekken met de Raad van Commissarissen, de Cliëntenraad, de Ondernemingsraad, de Vrijwilligersraad en andere medewerkers, belanghebbenden en betrokkenen, zowel in- als extern.

Het jaarthema van A-Z Multizorg is: *Samen kom je verder.*

Samira El Yaacoubi,  
bestuurder

## Inhoudsopgave

Woord vooraf .....	2
Inhoudsopgave .....	3
1. Visie, missie, kernwaarden en drijfveren .....	4
1.1 Visie .....	4
1.2 Missie .....	4
1.3 Kernwaarden .....	4
2. Doelgroep .....	6
3. Methodiek .....	7
4. Organisatie.....	8
4.1 Juridische structuur .....	8
5. Medewerkers .....	10
6. Bedrijfsvoering.....	11
6.1 Cliëntenbeleid .....	11
6.2 Medewerkersbeleid .....	11
6.3 Communicatie en marketing .....	12
6.4 Geldmiddelen.....	12
6.5 Risicobeheersing .....	12
6.6 Sturingsinformatie.....	12
6.7 Kwaliteitsbeleid .....	12
7. Ambities.....	13
8. Samenwerkingspartners.....	14
9. Prestaties en financieringsstromen .....	17
10. Begroting voor 2022.....	18
10.1 Begroting voor 2022 .....	18
10.2 Toelichting .....	18

# 1. Visie, missie, kernwaarden en drijfveren

## 1.1 Visie

A-Z Multizorg staat voor een inclusieve samenleving waar elk mens centraal staat en participeert naar vermogen. A-Z Multizorg wil dichtbij mensen staan, aansluitend op de vraag en in samenspel tussen informele en formele ondersteuners. Oplossingen zijn waar mogelijk met de samenleving georganiseerd, waarin samen naar oplossingen wordt gezocht en er keuzevrijheid is voor oplossingen.

In onze visie op zorg beginnen we nadrukkelijk met de uniciteit van de cliënt en diens bewustwording van zijn gedrag, de oorzaken van dit gedrag en vooral ook van zijn mogelijkheden. Hiervandaan bouwen we gezamenlijk aan het vertrouwen dat de cliënt heeft en krijgt om het beste wat er in hem of haar zit, uit zichzelf te halen. De zorgdoelen stellen we hierop af en we evalueren deze met grote regelmaat. Essentieel in de hulp- en zorgverlening aan cliënten is dat uitgegaan wordt wat de cliënt nog wel kan en dat verder te stimuleren en te ontwikkelen.

## 1.2 Missie

A-Z Multizorg ziet het als haar opdracht mensen die niet (meer) geheel zelfstandig invulling kunnen geven aan hun leven, vaak door beperkingen in het verstandelijk vermogen of een psychische problematiek, te ondersteunen, te begeleiden en het beste uit zichzelf te halen.

A-Z Multizorg wil kwetsbare mensen begeleiden om hun zelfredzaamheid te vergroten, zodat zij maximaal kunnen participeren in de samenleving. Dit doet A-Z Multizorg door de integrale ondersteuning in onze dienstverlening aan te sluiten bij de leefwereld van de cliënt in combinatie met de samenwerking met partners in de keten.

A-Z Multizorg gelooft dat iedereen op waardige wijze en naar eigen vermogen mee mag doen in de maatschappij. A-Z Multizorg wil het maximale te doen om tot een passende oplossing te komen. De behoefte van de klant is bepalend voor het doen en laten; begrenzingen worden slechts aanvaard als het echt niet anders kan.

## 1.3 Kernwaarden

- **Zelfredzaamheid** en **eigen regie** zijn belangrijke kernwaarden in de zorg voor de cliënten. Niet uitgaan van de beperking van de cliënt, maar uitgaan van zijn mogelijkheden, helemaal afgestemd op wat deze wel kan en wil.
- A-Z Multizorg is onderdeel van de keten binnen het zorglandschap en werkt vanuit co-creatie. **Samenwerking** met andere ketenpartners is een belangrijke kernwaarde.
- A-Z Multizorg is **transparant**, heeft **integriteit** hoog in het vaandel en is een betrouwbare partner.
- A-Z Multizorg investeert in **vakmanschap** en **eigenaarschap** waarbij de geleverde dienstverlening voldoet aan de vereiste kwaliteit.

#### **1.4 Drijfveren**

A-Z Multizorg is in 2017 opgericht door Samira El Yaacoubi. De persoonlijke situatie rondom haar zoon is voor Samira een belangrijke reden geweest zich te verdiepen in licht verstandelijk gehandicapte jongeren met GGZ-problemen. Het multiculturele aspect was daarin belangrijk. Zij heeft zich na het volgen van opleidingen verder gespecialiseerd in de hulp- en zorgverlening aan deze jongeren.

## 2. Doelgroep

A-Z Multizorg richt zich op mensen die kwetsbaar zijn in de samenleving. Het merendeel van de cliënten bestaat uit mensen met een lichte verstandelijke beperking met GGZ-problematiek. A-Z Multizorg hanteert geen leeftijdsgrens, de huidige doelgroep bestaat voornamelijk uit jongeren met een diverse multiculturele achtergrond. De zorgindicatie van de cliënten varieert van 24-uurszorg tot enkele uren per week aan zorg. Regelmatig is sprake van een dubbele indicatie, waarin zowel de verstandelijke beperking als de geestelijke gezondheid een rol speelt.

In het kader van de Wet langdurige zorg gaat A-Z Multizorg cliënten in de thuissituatie ondersteunen. A-Z Multizorg biedt door middel van het Modulair Pakket Thuis individuele begeleiding, huishoudelijke hulp en dagbesteding. Met elke cliënt wordt individueel een krachtgericht begeleidingstraject uitgewerkt en in een actieplan vastgelegd.

Personen met een ernstig actueel verslavingsprobleem met alcohol en/of drugs, personen die een zedendelict hebben begaan en personen aan wie onvrijwillige zorg moet worden verleend, behoren niet tot de doelgroep van A-Z Multizorg.

A-Z Multizorg hanteert een persoonlijke benadering van mens tot mens. Diversiteit uitgedrukt in religie, culturele achtergrond, sekse, gender en leeftijd zien wij als een verrijking. Elke cliënt moet zich welkom kunnen voelen. A-Z Multizorg onderscheidt zich in het zorglandschap van aanbieders door de expertise met jongvolwassenen met een brede multiculturele achtergrond. Het team van medewerkers kent een culturele diversiteit waardoor A-Z Multizorg effectief een brug slaat tussen de verwachtingen die de Nederlandse samenleving stelt aan cliënten en (culturele) waarden die in gezinnen gehanteerd worden.

Factoren die kwetsbaarheid van cliënten vergroten zijn vanwege de schaamtecultuur vaak onbespreekbaar in de eigen leefomgeving. Kennis hebben van de cultuur, beheersing van de andere taal en gevoel hebben voor verhoudingen in het gezin, zorgen ervoor dat de begeleiders het vertrouwen weten te winnen van de naaste omgeving, beperkingen bespreekbaar kunnen worden gemaakt en er hulpbronnen worden aangeboord die daarvoor niet mogelijk waren. Dit werkt zeer succesvol in de aanpak om de zelfredzaamheid en participatie van de cliënt te vergroten.

Ook voor de komende jaren focust A-Z Multizorg zich op deze doelgroep zodat de opgebouwd expertise maximaal ingezet kan worden voor het realiseren van de ambities.

### 3. Methodiek

De kracht van A-Z Multizorg is dat altijd op zoek wordt gegaan naar een oplossing voor een cliënt: "Hoe kunnen wij als A-Z Multizorg ons aanpassen aan jouw situatie, zodat jij de rust en de waardering krijgt die bij je past?"

A-Z Multizorg richt zich op het vergroten van het bewustzijn van de cliënt (wie ben ik, hoe ontstaat mijn gedrag, wat kan ik wel en wat kan ik niet?) en door de cliënt te leren dat er altijd een keuzemogelijkheid is. Daardoor ontstaat een solide basis van waaruit haalbare en gewenste doelen worden geformuleerd en worden behaald in het leven van de cliënt. Door deze insteek wordt de kwaliteit van leven vergroot.

A-Z Multizorg werkt met de methode Krachtwerk. Krachtwerk is een basismethodiek voor mensen die tijdelijk of langdurig de grip op hun leven zijn kwijtgeraakt. Hun eigen kracht en organiserend vermogen vormen het uitgangspunt op weg naar herstel. Iedereen heeft het vermogen te herstellen, ook bij tegenslag. Krachtwerk helpt ervaringsdeskundigen en professionals te focussen op de krachten en mogelijkheden van cliënten. Zodat ze weer kunnen meedoen, erbij horen, ertoe doen en gewoon zichzelf kunnen zijn.

Wie voor Krachtwerk kiest, werkt altijd vanuit zes krachtprincipes. Dit vergroot de kans op positieve resultaten. Zeker als ook de teams en organisaties de krachtprincipes als leidraad nemen.

De zes krachtprincipes zijn de volgende.

- De cliënt heeft het vermogen te herstellen en zijn leven te veranderen.
- Focus op krachten, niet op tekortkomingen.
- De cliënt heeft de regie over de begeleiding.
- De werkrelatie staat centraal en is essentieel.
- Werk in de natuurlijke omgeving.
- De samenleving is een belangrijke hulpbron.



Een krachtgericht traject wordt zelden in keurige volgorde uitgevoerd, maar altijd volgens drie duidelijke accenten: focusbepaling, uitvoering en evaluatie. Na evaluatie volgt eventueel een vervolgtraject dat opnieuw begint met focusbepaling. Krachtwerk wordt toegepast in kortdurende en langdurende trajecten.

## 4. Organisatie

### 4.1 Juridische structuur

De juridische structuur van A-Z Multizorg B.V. is als volgt:  
A-Z Multizorg heeft één aandeelhouder, zijnde Samira El Yaacoubi.

### 4.2 Kamer van Koophandel

AZ-Multizorg B.V. is in 2017 opgericht en is ingeschreven in de Kamer van Koophandel onder nummer 68036361.

### 4.3 WTZi-toelating en AGB-code

A-Z Multizorg is met ingang van 20 maart 2018 toegelaten als WTZi-instelling; deze is op 29 mei 2019 gewijzigd als gevolg van een nieuw adres. Het instellingsnummer is 13583 en de zorg bestaat uit de categorieën begeleiding, verpleging en persoonlijke verzorging. De AGB-code is: 75752864.

### 4.4 Raad van Bestuur

De Raad van bestuur bestaat uit één lid, te weten Samira El Yaacoubi.

### 4.5 Raad van Commissarissen

Als onafhankelijk toezichthoudend orgaan van A-Z Multizorg is een Raad van Commissarissen ingesteld. Deze bestaat uit drie personen met veel ervaring in de zorg op het gebied van besturing, kwaliteit en inhoudelijke zorgverlening.

De commissarissen zijn:

- Ronald Zoutendijk MBA MSW, voorzitter;
- Anniek Vleugel, vicevoorzitter;
- Ruben Baumgarten, lid.

### 4.6 Cliëntenraad

De cliëntenraad bestaat uit drie leden, te weten:

- Hayat Acharrat;
- Geronimo de Groot;
- Pauline de Mens.

### 4.7 Governancecode Zorg

De Governancecode Zorg 2017 is geïncorporeerd in de statuten en reglementen en er wordt overeenkomstig mee gewerkt.

De Raad van Commissarissen komt ten minste viermaal per jaar bijeen en toetst in aanwezigheid van de bestuurder in haar laatste vergadering van het jaar of bestuur en toezicht zich hebben gehouden aan de principes uit de Governancecode, statuten en reglementen en stelt eventuele verbeteringen vast.

In de vergaderingen wordt o.a. de strategie besproken, evenals het jaarbeleidsplan, de jaarverantwoording, bestuursrapportages, reglementen, lopende zaken en



ontwikkelingen. De Raad van Commissarissen spreekt met de cliëntenraad en met de medewerkersvertegenwoordiging.

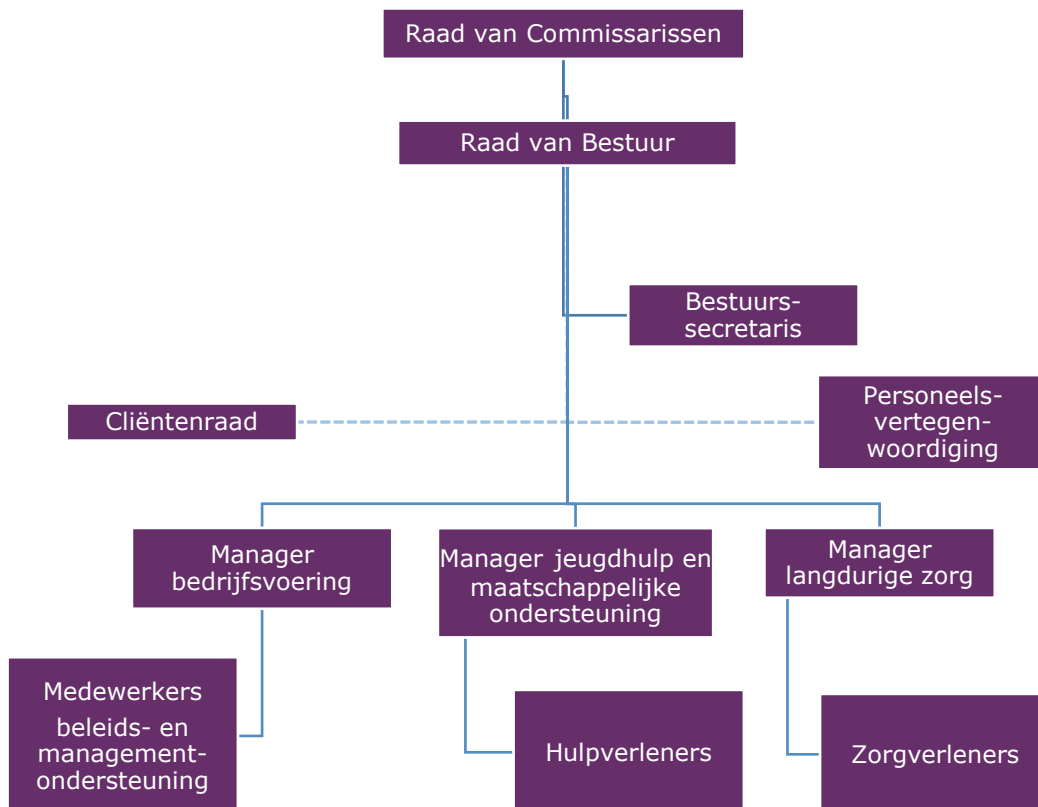
Door de uitgebreide kennis en ervaring in de Raad van Commissarissen dient deze als een zeer waardevol klankbord voor de bestuurder.

#### 4.8 Kwaliteit

A-Z Multizorg beschikt over het HKZ-kwaliteitscertificaat kleine organisaties. Dit betekent dat gestructureerd wordt gewerkt aan de verbetering van de kwaliteit. Gewerkt wordt met de methode van plan-do-check-act (Deming-cirkel) en met het werken met SMART-doelstellingen. De eisen uit de Wkkgz zijn in de bedrijfsprocessen geïntegreerd.

#### 4.9 Organogram

Het organogram van A-Z Multizorg is als volgt.



Alle zorgmedewerkers van A-Z Multizorg beschikken over een zorggerelateerd diploma vanaf mbo niveau 4 oplopend tot hbo-niveau. A-Z Multizorg hecht er veel belang aan dat haar medewerkers ervaring hebben in de sector zorg, bij voorkeur jeugd. Verder beschikken alle medewerkers over een relevante actuele Verklaring Omtrent het Gedrag (VOG).

## 5. Medewerkers

In 2021 waren er gemiddeld 5 à 6 personen in deeltijd in dienst als hulp- of zorgverlener bij A-Z Multizorg. In 2022 zal het cliëntenaantal naar verwachting fors toenemen. Daardoor zal het aantal hulp- en zorgverleners ultimo 2022 naar verwachting 15 bedragen.

Alle hulpverleners van A-Z Multizorg beschikken over een zorggerelateerd diploma vanaf mbo-niveau 4 oplopend tot hbo-niveau. Zij hebben ervaring in de zorg, bij voorkeur jeugd. Door de combinatie van opleiding en ervaring zijn onze medewerkers bekwaam en goed toegerust om de hulp en zorg op een goede en verantwoorde manier uit te voeren.

A-Z Multizorg vindt het van belang dat elke hulpverlener dezelfde methodiek gebruikt. Om die reden wordt de medewerkers een cursus aangeboden voor het leren en bestuderen van de Krachtwerk-methodiek. Dit is een vierdaagse cursus; bij het goed afsluiten van deze cursus krijgt de desbetreffende medewerker een certificaat.

Er worden periodieke vergaderingen gehouden waarin de medewerkers elkaar voorzien van feedback en casussen samen bespreken; hierdoor wordt er van elkaar geleerd. Door de wisselwerking van al deze aspecten kan kwalitatieve zorg worden geleverd.

Het werven van medewerkers vindt op twee manieren plaats, namelijk via mond-tot-mond reclame en door een uitzendbureau waarmee wordt samengewerkt. Het werven gaat als het ware vanzelf door een goede werkgever te zijn.

## 6. Bedrijfsvoering

### 6.1 Cliëntenbeleid

Het cliëntenbeleid heeft betrekking op allerlei onderwerpen die voor cliënten van belang zijn, zoals informatie, medezeggenschap, klachtrecht en klachtondersteuning, inzage in dossiers, privacy en een vertrouwenspersoon voor cliënten.

A-Z Multizorg wil haar cliënten de meest optimale steun bieden die nodig is. Daarom vindt A-Z Multizorg het belangrijk dat cliënten, hun partners en hun omgeving, openheid en veiligheid ervaren in de ondersteuning en zorg. Zij wil haar cliënten vroegtijdig betrekken bij het ontwikkelen van (nieuw) beleid en het verbeteren van de kwaliteit van de ondersteuning en zorg die zij levert en heeft daarvoor o.a. een goed functionerende Cliëntenraad tot haar beschikking.

Tweemaal per jaar wordt een tevredenheidsenquête ingevuld door de cliënten. Deze enquêtes worden niet samen met de cliënt ingevuld, om te voorkomen dat de cliënt hierdoor wordt beïnvloed. De enquêtes worden benut om, waar nodig, het cliëntenbeleid in het algemeen en de hulp- en zorgverlening in het bijzonder te verbeteren.

De Cliëntenraad van A-Z Multizorg komt ten minste tweemaal per jaar bijeen met de Raad van Bestuur en geeft gevraagd en ongevraagd advies over het cliëntenbeleid. De adviezen van de Cliëntenraad worden door de Raad van Bestuur gewaardeerd en vormen een belangrijke impuls voor het cliëntenbeleid.

A-Z Multizorg is zorgaanbieder in de zin van de Wet kwaliteit, klachten en geschillen zorg (Wkkgz) en is voor geschilbeslechting aangesloten bij de Geschillencommissie Zorg Algemeen.

### 6.2 Medewerkersbeleid

Medewerkers van A-Z Multizorg onderschrijven de visie, missie en werkwijze van A-Z Multizorg van harte en dragen deze uit.

Alle personeelsleden beschikken over gunstige referenties, een recente Verklaring omtrent het Gedrag VOG en een motivatiebrief, alvorens zijn in dienst treden bij A-Z Multizorg. Na de indiensttreding worden er elk kwartaal functioneringsgesprekken gehouden. A-Z Multizorg verwacht van haar medewerkers dat zij op de hoogte zijn van de laatste ontwikkelingen in hun vakgebied, sensitief zijn voor maatschappelijke ontwikkelingen en breed inzetbaar kunnen en willen zijn. Dit vraagt ondernemerschap en het nemen van initiatief. Bij de selectie van nieuwe medewerkers is dit een competentie die wordt onderzocht en gevraagd. A-Z Multizorg stimuleert medewerkers tot innovatie en het openstaan voor vernieuwing.

A-Z Multizorg organiseert de methodiektraining van Krachtwerk voor haar medewerkers.

### **6.3 Communicatie en marketing**

A-Z Multizorg erkent de noodzaak van systematische en eenduidige in- en externe communicatie.

De interne communicatie wordt vormgegeven door periodieke overleggen.

De externe communicatie van A-Z Multizorg is gericht op het verkrijgen van de juiste beeldvorming. A-Z Multizorg hecht eraan aan dat haar communicatie in lijn is met haar visie en missie en de eisen die door de financiers hieraan worden gesteld.

De externe communicatie vindt plaats via sociale media, zoals de website, LinkedIn en Facebook. Zo worden er open dagen gehouden waarbij op Facebook duidelijk wordt gemaakt dat er voor de eerste twintig deelnemers die zich inschrijven voor de open dag een tas met een flyer en een drankje beschikbaar is. Ook plaatst A-Z Multizorg flyers bij diverse buurtteams in Utrecht.

### **6.4 Geldmiddelen**

De geldmiddelen van A-Z Multizorg komen uit inkomsten in het kader van de Wet maatschappelijke ondersteuning (Wmo), de Wet Langdurige Zorg (Wlz) en de Jeugdwet, deels in natura en deels als persoonsgebonden budget.

Voor de continuïteit van de organisatie is reservering van middelen noodzakelijk. Naast de continuïteitsreserve kunnen bestemmingsreserves worden gevormd indien daarvoor een bestedingsplan is opgesteld, waaruit blijkt dat het bedrag binnen één jaar zal worden besteed.

### **6.5 Risicobeheersing**

A-Z Multizorg heeft om financiële risico's van aansprakelijkheid te dekken een bedrijfsaansprakelijkheidsverzekering afgesloten. Ook heeft A-Z Multizorg een inboedel- en brandverzekering.

Om datalekken te vermijden werkt A-Z Multizorg met beveiligde e-mail, een beveiligde cliëntenregistratie en een beveiligde website.

### **6.6 Sturingsinformatie**

A-Z Multizorg hecht aan een goede, solide, efficiënte en effectieve bedrijfsvoering. De bedrijfsvoering sluit aan op de gestelde doelen. In het planjaar zullen de maandelijke rapportages tijdig worden opgeleverd. Een samenvatting hiervan wordt verwerkt in een bestuursrapportage aan de Raad van Commissarissen.

### **6.7 Kwaliteitsbeleid**

A-Z Multizorg werkt volgens vastgelegde kwaliteitscriteria en beschikt over HKZ-certificaten, de ISO-norm in onze branche.

De uitkomsten van in- en externe audits leveren verbeterpunten op die worden verwerkt in het kwaliteitssysteem. Onderdeel hiervan vormen de evaluaties van de klanttevredenheid van onze cliënten.

## 7. Ambities

De strategie van A-Z Multizorg is nu nog een kleine organisatie, maar verwacht snel te groeien. Het aantal cliënten zal naar verwachting toenemen met een aantal van 63 per jaar. Daarom is A-Z Multizorg erop gericht een stevige, flexibele en niet-kwetsbare organisatie op te zetten voor haar cliënten en medewerkers. Zodat A-Z Multizorg kan blijven doen waar zij goed in is, persoons- en oplossingsgerichte zorg.

A-Z Multizorg wil in het planjaar actief zijn in de stad Utrecht en omgeving. De cliënten wonen zelfstandig, dat betekent dat de zorg vooral verleend wordt bij de cliënt aan huis.

A-Z Multizorg wil aantrekkelijk zijn en blijven voor haar huidige en nieuwe medewerkers en wil steeds blijven schaven om de hulp- en zorgverlening te verbeteren. Zij volgt de ontwikkelingen van nabij, participeert in tal van relevante overleggen en wil met zorg in natura ook langdurige zorg bieden. A-Z Multizorg gaat uit van beheerste groei, dat wil zeggen dat groei geen doel op zich is. Het gaat om de zorg voor de cliënt die moet worden gecontinueerd.

Omdat A-Z Multizorg de aansluiting met zorg in natura in het kader van de Wlz beheerst wil aanvragen, gaat zij in het planjaar het Modulair Pakket Thuis en de zorgzwaartepakketten GGZ W1 t/m W3 leveren in de regio Utrecht stad en directe omgeving, , echter zonder behandeling.

Gezien de huidige cliëntenpopulatie wordt vooral gekozen voor begeleiding individueel en begeleiding groep; indien nodig vervoer naar begeleiding groep/behandeling groep.

A-Z Multizorg wil persoonlijke verzorging en huishoudelijke hulp leveren voor het geval de cliënt hiertoe niet in staat of bereid is. Cliënten worden zoveel mogelijk gestimuleerd voor zichzelf te zorgen. Waar nodig wordt passend vervoer geboden van en naar de groepsbegeleiding, dagbesteding of groepsbehandeling.

Voor het planjaar staan de volgende ambities centraal.

- Het methodisch kader Krachtwerk consequent toepassen in de hulp- en zorgverlening.
- De dienstverlening en processen in de organisatieonderdelen verder ontwikkelen en borgen.
- Het portfolio aan opdrachten uitbreiden door in te schrijven op aanbestedingen van gemeenten en andere opdrachtgevers.
- De zorg in het kader van de Wlz goed inbedden in de eigen organisatie.
- Het uitbreiden van het team door nieuwe medewerkers aan te trekken.
- Het ontwikkelen van een leerlijn voor de ambulante begeleiders van A-Z Multizorg.

## 8. Samenwerkingspartners

A-Z Multizorg werkt in het planjaar met de volgende ketenpartners samen.

	<b>Leefgebied</b>	<b>Kernactiviteiten die bijdragen aan de ontwikkeling van sociaal functioneren, participatie en zelfregie</b>	<b>Huidig netwerk</b>
1	Werk en opleiding	Het begeleiden van deelnemers met ontwikkelperspectief in arbeid of opleiding gericht op loopbaanoriëntatie, maatschappelijke en arbeidsmatige activering en uitstroom naar werk of opleiding.	<ul style="list-style-type: none"> <li>➤ Hair Kappersopleiding</li> <li>➤ ROC Midden Nederland</li> <li>➤ Oxford taalopleidingen</li> <li>➤ Talencentrum Babel</li> </ul>
2	Inkomen en rondkomen	Het vergroten van zelfbeheer bij cliënt door inzicht te leren krijgen in de inkomsten en uitgaven en het zoveel mogelijk zelfstandig regelen van administratieve en financiële zaken. Indien er sprake is van schulden wordt cliënt in samenwerking met schuldhulpverlening ondersteund in het toegroeien naar een gezond financieel bestaan.	<ul style="list-style-type: none"> <li>➤ Gemeente</li> <li>➤ Buurtteams</li> <li>➤ U-Pas</li> <li>➤ Tussenvoorziening; traject stadsgeldbeheer</li> </ul>
3	Zinvolle tijdbesteding; het structureren van de dag	Het vergroten van de participatie en zelfredzaamheid in het gewone leven door een zinvolle tijdsbesteding, het creëren van een dag- en nachtstructuur en maatschappelijke activering.	<ul style="list-style-type: none"> <li>➤ Woonzorgcentrum Mariënstein, IJsselstein</li> <li>➤ Dierenasiel Utrecht</li> </ul>
4	Huisvesting	Het bieden van ondersteuning in de ontwikkeling naar zelfstandig wonen door o.a. te bemiddelen bij vraagstukken rondom huisvesting zoals nood-	<ul style="list-style-type: none"> <li>➤ Leger des Heils</li> <li>➤ Tussenvoorziening</li> </ul>

	Leefgebied	Kernactiviteiten die bijdragen aan de ontwikkeling van sociaal functioneren, participatie en zelfregie	Huidig netwerk
		en crisisopvang waarbij wordt samengewerkt in de keten zoals met de partners die vallen onder beschermd wonen.	
5	Huiselijke relaties en sociaal netwerk	<p>Het vergroten van zelfredzaamheid en participatie in eigen leefomgeving en de maatschappij door de volgende activiteiten:</p> <ul style="list-style-type: none"> <li>• voorlichting aan gezin of naasten, het creëren van begrip voor de beperking van cliënt en hoe hiermee om te gaan in het contact;</li> <li>• het leren benutten van de hulpbronnen in het formele en informele netwerk voor de ondersteuningsvraag;</li> <li>• het versterken van relaties en vergroten van het sociaal netwerk door maatschappelijke activering;</li> <li>• het vergroten van de zelfredzaamheid binnen de leefomgeving door inzicht in eigen handelen en trainen van sociale vaardigheden.</li> </ul>	<ul style="list-style-type: none"> <li>➤ Buurtteam Leidsche Rijn</li> <li>➤ Buurtteam Kanaleneiland Noord</li> <li>➤ Buurtteam Kanaleneiland Zuid</li> <li>➤ Buurtteam Lunetten</li> </ul>
6	Geestelijke en lichamelijke gezondheid; gedrag	<p>Geestelijke gezondheid:</p> <ul style="list-style-type: none"> <li>• het coachen van emotieregulatie, vergroten van handelingsbekwaamheid en ontwikkelen van zelfreflectiviteit.</li> </ul> <p>Lichamelijke gezondheid:</p> <ul style="list-style-type: none"> <li>• activering door sportactiviteiten en ondersteunen in de lichamelijke en medische verzorging.</li> </ul>	<p>Behandelaren:</p> <ul style="list-style-type: none"> <li>➤ Fivoor</li> <li>➤ Intermetzo</li> <li>➤ Altrecht</li> <li>➤ Firmitas</li> <li>➤ Marc O'Polo centrum</li> </ul> <p>Individuele behandelaren</p> <ul style="list-style-type: none"> <li>➤ Psycholoog: Karima Loukili</li> <li>➤ Psychiater: Hans Zwetsloot</li> </ul>

	<b>Leefgebied</b>	<b>Kernactiviteiten die bijdragen aan de ontwikkeling van sociaal functioneren, participatie en zelfregie</b>	<b>Huidig netwerk</b>
7	Middelen-gebruik	Het coachen naar bewustwording in het gebruik van middelen en de schadelijke effecten. Het terugdringen van middelengebruik door activering op andere leefgebieden. Het toeleiden naar verslavingszorg.	<ul style="list-style-type: none"> <li>➤ Jellinek</li> <li>➤ Trubendorffer</li> </ul>
8	ADL-vaardigheden	Het zelfstandig leren uitvoeren van alle dagelijks activiteiten waar de cliënt ondersteuning bij nodig heeft. De begeleiding richt zich op het faciliteren en coachen van deze taken, niet op het uitvoeren zelf	<ul style="list-style-type: none"> <li>➤ Thuiszorgteams</li> </ul>
9	Maatschappelijke participatie en justitie	Het deelnemen aan maatschappelijke activering zodat de cliënt zich onderdeel voelt van de maatschappij. Ondersteuning bieden in justitiële trajecten door te werken aan ander perspectief ter preventie van verdere deelname in het (potentiële) criminele circuit.	<ul style="list-style-type: none"> <li>➤ William Schrikkergroep</li> <li>➤ Politie Utrecht</li> <li>➤ Reclassering</li> <li>➤ Veilig Thuis</li> <li>➤ Raad voor de Kinderbescherming</li> </ul>



## 9. Prestaties en financieringsstromen

### 9.1 Ervaring levering zorg

AZ-Multizorg is bekend met het leveren van zorg aan de GGZ-doelgroep door de ervaring met cliënten beschermd wonen op grond van de Wmo. A-Z Multizorg heeft een overeenkomst met de gemeente Utrecht voor Wmo-begeleiding. Daarnaast geeft de organisatie in onderaanneming en op basis van persoonsgebonden budgetten Wlz-zorg aan cliënten met een VG-1- tot en met VG-3-indicatie. Ten slotte wordt zorg geboden voor cliënten met een LVG-1- tot en met LVG-3 indicatie. Ook wordt in onderaanneming jeugdzorg geboden.

### 9.2 Verwachte aantallen

In het planjaar worden minimaal 42 nieuwe cliënten verwacht. Het aantal huidige cliënten voor het jaar 2021 betroffen 13. Dit zal in 2022 gezien de nieuwe aanbesteding gaan naar minimaal 55 cliënten. Zie onderstaande tabel voor uitsplitsing van de nieuwe client per prestatie.

Prestatie/financieringsstroom	Aantal cliënten 2021	Prognose aantal cliënten 2022
<b>Jeugdwet</b>		
Individuele begeleiding en dagbesteding	3	23
<b>Wet langdurige zorg (Wlz)</b>		
Individuele begeleiding en dagbesteding VG	2	3
Individuele begeleiding en dagbesteding GGZ	0	20
<b>Wet maatschappelijke ondersteuning 2015 (Wmo)</b>		
Beschermd wonen	3	5
Individuele begeleiding	5	25
<b>Totaal</b>	<b>13</b>	<b>76</b>

## 10. Begroting voor 2022

### 10.1 Begroting voor 2022

<b>Baten</b>	<b>€</b>
Omzet Wmo en Jeugdwet	1.022.000
Omzet Wlz	995.721
<b>Totale baten</b>	<b>2.017.721</b>
<b>Lasten</b>	
Personeelskosten	1.023.400
Kosten uitbesteding onderaannemers	328.000
Afschrijvingen op materiële vaste activa	7.746
Huisvestingskosten	268.000
Inventariskosten	54.500
Kantoorkosten	116.000
Verkoopkosten	9.000
Financiële lasten	2.500
Overige kosten	12.200
<b>Totale lasten</b>	<b>1.791.346</b>
<b>Resultaat</b>	<b>226.375</b>

### 10.2 Toelichting

De onderneming is financieel gezond. Dit blijkt uit de jaarrekeningen van 2019 en 2020. Ook voor het jaar 2021 is de verwachting dat er een positief resultaat zal zijn.

Bij de begroting is rekening gehouden met de voor het jaar 2022 te verwachten overeenkomsten met de stichtingen Spoor030 en KOOS voor jeugdhulp (in onderaanneming), en de gesloten overeenkomsten met de gemeente Utrecht voor maatschappelijke ondersteuning, de regio Utrecht West voor jeugdhulp en maatschappelijke ondersteuning en het Zilveren Kruis Zorgkantoor voor langdurige zorg.